



Svensk Kollektivtrafik
Årsredovisning



Fotograf: Janne Danielsson, Bildbearbetning: Lemart Lush for Svensk Kollektivtrafik.

Verksamhetsberättelse 2013

Intrycken under min första tid har givetvis varit många, och antalet möten och nya personer att lära känna likaså. Mitt första intryck av "branschen", eller snarare människorna som utgör den, är väldigt positivt. Vänliga, hjälpsamma och nyfikna personer och personligheter är i stort sett de enda jag träffat på, och alla är genuint intresserade av utveckling och framdrift.

Jag har träffat samtliga medlemsföreträdare i form av VDar och förvaltningschefer, dels för att jag givetvis vill lära känna dem och deras respektive verksamheter, men också för att ta reda på hur de ser på Svensk Kollektivtrafik som organisation och medlemsföreträdare, samt vad de önskar av oss i framtiden.

För att hålla i och vidareutveckla de tankar och idéer som framkommit vid de mötena har en referensgrupp bestående av dessa VDar och förvaltningschefer bildats för att löpande kunna bolla frågeställningar och idéer kring verksamhetens utveckling och hur vi på bästa sätt kan möta medlemmarnas behov. I princip samtliga har sagt sig vara villiga att delta i en sådan referensgrupp, vilket är oerhört glädjande. Det visar också på en stark vilja att ta ansvar för den gemensamma utvecklingen och våra gemensamma frågor, och på ett behov av att de frågorna hanteras någonstans.

Under 2014 kommer Svensk Kollektivtrafik att fokusera på att utveckla sitt medlemserbjudande och att sätta en organisation och ett arbetssätt som kan leverera det medlemmarna efterfrågar. Jag ser fram emot ett fortsatt intensivt och spännande år för medlemmarnas bästa i alla situationer.



Stefan Sedin, VD Svensk Kollektivtrafik

Stefan Sedin, VD Svensk Kollektivtrafik



Ny kunskap och nya verktyg

Att sprida kunskap och bidra till kompetensutveckling och erfarenhetsutbyte genom våra mötesplatser fortsätter att vara en av våra viktigaste uppgifter. Under året har vi startat upp tre nya nätverk: Företagsförsäljning, Miljönätverk och ett nätverk för erfarenhetsutbyte kring regional tågtrafik.

NÄTVERK OCH MÖTEN FÖR KOMPETENSUTVECKLING OCH ERFARENHETSUTBYTE

Tre VD/Förvaltningschefsmöten har ägt rum under året och har förutom det första mötet arrangerats tillsammans med SKL. Fokus på mötena har varit formerna för samverkan mellan Svensk Kollektivtrafik och SKL, Färdplanen för kollektivtrafikens roll i en hållbar samhällsutveckling samt Avtalsprocessen.

Årsmöteskonferensen gick av stapeln den 19-20 september efter Svensk Kollektivtrafiks årsmöte. Bland annat belystes upphandlingsfrågor ur olika perspektiv och järnvägsfrågor.

Nätverket Företagsförsäljning som tidigare drivits av Trafikverket togs vid årsskiftet helt över av Svensk Kollektivtrafik. Två workshops har ägt rum där drygt 20 engagerade medlemmar från hela landet deltog och diskuterade angelägna frågor om hur öka tjänste- och arbetsresandet med kollektivtrafik – en marknad med mycket stor potential. Som stöd i arbetet har en webbaserad metod utvecklats med bland annat målgruppsbeskrivningar, budskapsplattformar och goda exempel. På den gemensamma presidiekonferensen för SKLs och Svensk Kollektivtrafiks medlemmar i november presenterade Hallandstrafiken och Västtrafik sina framgångsrika koncept och erbjudanden till företag.

För Info/marknadsnätverket som består av informations- och marknadsansvariga hos våra medlemmar har vi genomfört två träffar under året. På agendan har bland annat varit kampanjer för fler och nöjdare kunder, erfarenhetsutbyte kring störnings- och hållplatsinformation och proaktivt PRarbete.

Upphandlingsnätverket UPNÄT har haft ett vår- och ett höstmöte. Fokus har varit på att föra ut Avtalsprocessen och modellavtalen. Därutöver togs en sammanställning av pågående och planerade upphandlingar 2013-2017 fram under hösten.

Det nya Miljönätverket för de som arbetar med miljöfrågor hos våra medlemmar startade upp under året. Det uppdaterade miljöprogrammet och miljökravsbilagan som Partnersamverkan för en fördubblad kollektivtrafik levererade i slutet av året har främst varit i fokus på de två träffar som ägt rum.

Nätverket MERIT är en mötesplats för erfarenhetsutbyte om integrerad trafik för de som arbetar med tillgänglighet. På nätverksträffarna har bland annat de olika arbetsgruppernas arbete presenterats och deltagarna har utbytt erfarenheter och goda exempel.

På Användargruppen inom miljö- och fordonsdatabasen FRIDA var nästa generations FRIDA i fokus på både vår- och höstmötet. På höstmötet firade användarföreningen också 10-årsjubileum.

Användargruppen inom Förarcertifiering och Serviceresor har under året varit aktiva med en rad utvecklingsfrågor, bland annat med att ta fram informationsmaterial, översyn av budget och avtal, nytryck av utbildningsmaterial och uppgradering av systemstöd.

VÅLBESÖKT SEMINARIUM I ALMEDALEN

Svensk Kollektivtrafik deltog i Almedalen inom ramen för ett seminarium som arrangerades av Partnersamverkan för en fördubblad kollektivtrafik på temat "Vad krävs för att fördubbla kollektivtrafikens marknadsandel?". En panel bestående av företrädare för organisationerna inom Partnersamverkan samt ett antal filmade intervjuer med bland annat infrastrukturminister Catharina Elmsäter Svärd belyste frågeställningar kring hot och möjligheter för den svenska kollektivtrafiken. Även i år var intresset stort för dessa frågor och drygt 150 personer var på plats och tog del av vilka de största utmaningarna är för att fördubbla kollektivtrafiken.

Svensk Kollektivtrafik deltog även i ett seminarium arrangerat av Bil Sweden om hur vi reser i en attraktiv stad.



kollektivtrafiken

EXPLORES

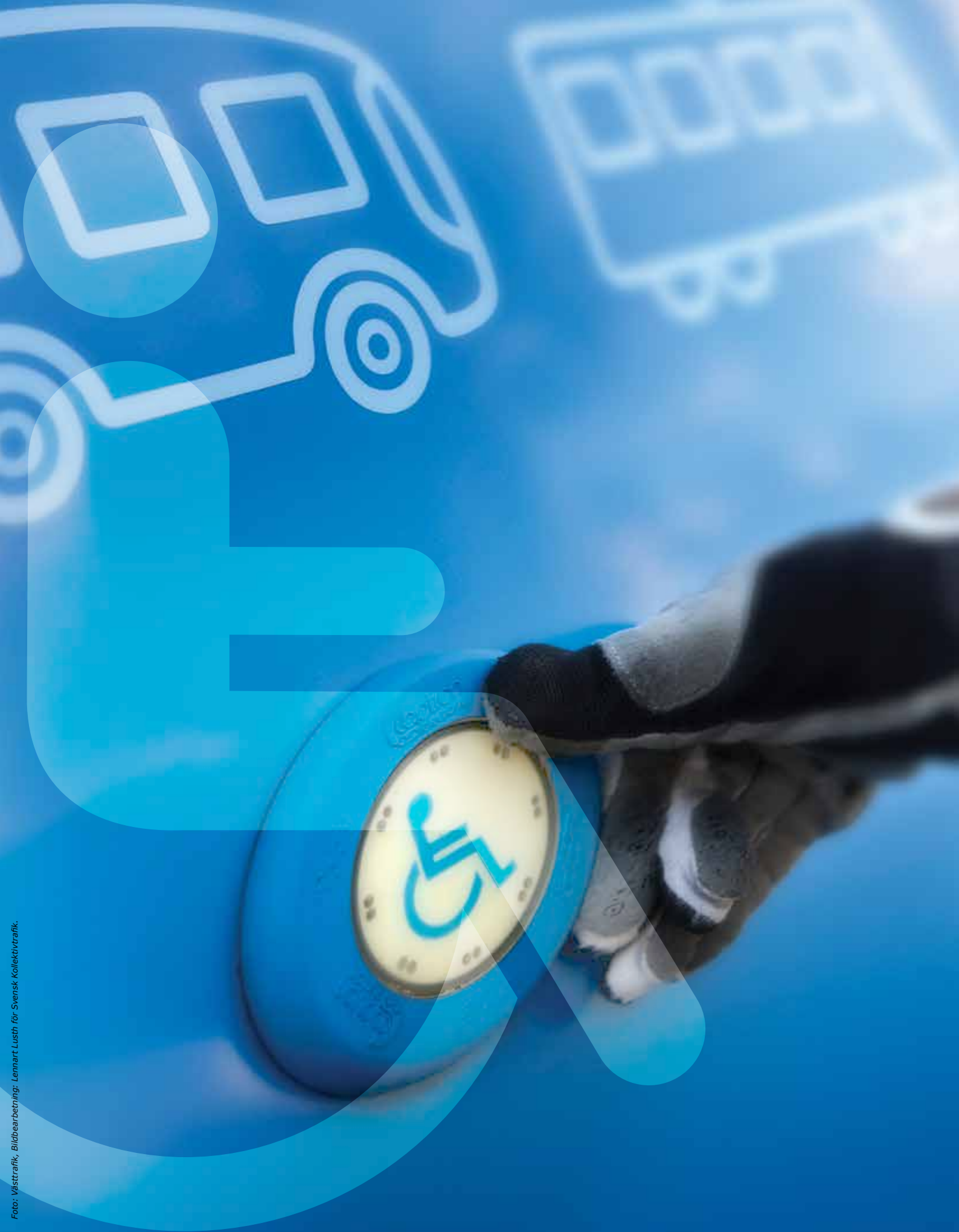


Foto: Västtrafik. Bildbearbetning: Lemnart Lushth för Svensk Kollektivtrafik.

Vår bevakning av branschens utveckling

Som serviceorganisation bevakar vi trafikpolitikens utveckling både nationellt och internationellt vad gäller skatter, lagstiftning och infrastruktur. Vi svarar också på remisser, företräder våra medlemmar i projekt och arbetsgrupper och utarbetar rapporter.

FÄRDPLANEN KLAR!

Svensk Kollektivtrafik tog genom sitt remissvar på Trafikverkets kapacitetsutredning förra året initiativ till ett branschgemensamt framtidsprojekt – en färdplan för kollektivtrafikens roll i en hållbar samhällsutveckling. Syftet var att utifrån en samlad målbild över kollektivtrafikens utveckling i perspektivet 2030 med utblick mot 2050, konkretisera vad som krävs för att bryta nuvarande trender och snabbt öka kollektivtrafikens marknadsandel och minska koldioxidutsläppen.

Tillsammans med det nationella forskningscentrumet för kollektivtrafik K2 och i nära samverkan med branschens aktörer resulterade ett intensivt arbete under året i boken "Färdplan för kollektivtrafikens roll i ett hållbart samhälle". Sammanlagt 15 kritiskt viktiga insatsområden identifierades som kan bidra till att fördubbla kollektivtrafikens marknadsandel. Färdplanen utgör en utgångspunkt och inspirationskälla i det fortsatta arbetet med att utveckla kollektivtrafiken lokalt, regionalt och nationellt. Den utgör underlag för utvecklingsprojekt, kompetensutveckling och forskningsinsatser som stödjer branschens förändringsprocesser. Dessutom utgör den underlag för en bred diskussion i branschen och samhället om kollektivtrafikens utveckling på längre sikt.

Nationella planen för transportsystemet avstamp för Färdplanen

I sitt förslag till nationell plan för transportsystemet 2014 – 2025 lyfte Trafikverket fram kollektivtrafiken som en viktig del i framtidens transportsystem och för att nå Sveriges klimat- och miljömål. Det är samma bild som framkom i Färdplanen, där ett särskilt insatsområde lyftes fram kring detta – att det redan inom några år måste fattas beslut om kapacitetshöjande investeringar i järnvägssystemet i perspektivet 2025-2050. Detta betonade vi också i vårt remissyttrande över den nationella planen.

Bakläxa på lagförslaget om resenärers rättigheter

I nära samverkan med SKL har Svensk Kollektivtrafik svarat på remissen avseende lagförslaget om resenärers rättigheter. Vi anser att förslaget bör arbetas om eftersom det bygger på en felaktig utgångspunkt – utredningen om ny kollektivtrafik (SOU 2009:81). Våra medlemmar har redan resegarantier och därför anser vi det onödigt att med lagstiftning tvinga på branschen detaljerade regler kring passagerarrättigheter.

Tillsammans med Partnersamverkan för en fördubblad kollektivtrafik tillstyrkte Svensk Kollektivtrafik promemorian som gäller kvotplikt för biodrivmedel beträffande förslaget att högre inblandningar än 15% inte skulle befrias från skatt. Vi menar att HVO ska beskattas på samma sätt som biogas och bioetanol eftersom det annars skulle få mycket allvarliga följder för våra medlemmars möjligheter att fasa ut fossila drivmedel.

Svensk Kollektivtrafik har även lämnat remissvar på Upphandlingsutredningens slutbetänkande – "Goda affärer, en strategi för hållbar offentlig upphandling". Vi delar utredarens åsikt att den goda affären har kommit i skymundan när det gäller offentlig upphandling. Det stora antalet överprövningar leder till förseningar och fördringar. Åtgärder som förkortar handläggningstiderna vid överprövningar är nödvändiga.

Vi har även yttrat oss i ett antal övriga remisser under året, bland annat om Klimatfärdplan 2050, Fjärde järnvägspaketet och Transportmyndigheternas forsknings- och innovationsverksamhet

SVENSK KOLLEKTIVTRAFIK TAR STÖRRE GREPP OM JÄRNVÄGSFRÅGOR

Svensk Kollektivtrafik har mött upp medlemmarnas behov av mer fokus på och stöd i järnvägsfrågor genom att starta ett nytt nätverk för järnvägsfrågor. Nätverket har haft två träffar. På agendan har det bland annat varit upphandling av tåg och verkstäder, översynen av järnvägens organisation, samarbete över länsgränser samt affärsmodeller för avtal med operatörerna och intäkts- och prissystem.

Trafikverket har under året påbörjat ett systematiskt punktlighetsarbete inom järnvägstrafiken, Tillsammans för Tåg i Tid (TTT) och Svensk Kollektivtrafik har tillsammans med berörda aktörer undertecknat en avsiktsförklaring för samverkan i detta arbete. I detta ingår en dialog kring modell, mål och indikatorer för arbetet.

Svensk Kollektivtrafik deltar också i regeringens expertgrupp för översyn av järnvägens organisation.

Förstudie om kollektivtrafikens kostnader

Förra året initierade Svensk Kollektivtrafik tillsammans med SKL en förstudie av kostnadsutvecklingen i kollektivtrafiken. Målet är att öka kunskapen om varför kollektivtrafikens kostnader ökar snabbare än resandet med kollektivtrafiken. Resultaten visar att resandet har ökat med 12% medan kostnaden har ökat med 19%, men de regionala skillnaderna var stora.

Förstudien visade att kostnadsökningen till stor del kan härledas till ett ökat utbud samt en nyare och större fordonspark med bättre miljöprestanda och tillgänglighetsanpassning samt satsningar på regional tågtrafik. Därefter gjorde SKL en fördjupad studie kring kostnadsutvecklingen mellan åren 2007 -2012 och resultaten presenterades vid presidiekonferensen i november.

SKLs studie bekräftade helt och hållet det som framkom i den tidigare förstudien. Det ökade utbudet och stigande faktorpriser (t ex löner, fordons- och bränslepriser) står för 86% av kostnadsökningen. Utbudet av regional tågtrafik har ökat med 8% per år, men exempelvis bussutbudet ökade med 2.9% per år mellan 2007 och 2012.

Regeringen tillsatte under året en statlig utredning om fossilfri fordonstrafik. Utredningen ska identifiera åtgärder som reducerar transportsektorns beroende av fossila bränslen i linje med visionen om klimatneutrala transporter år 2050. Svensk Kollektivtrafik deltog i expertgruppen "Effektiva transporter, infrastruktur och transportslagsbyten".

Regeringen har gett VTI i uppdrag att göra en översyn av samhällsekonomiska kalkyler inom transportområdet. Svensk Kollektivtrafik deltar i detta arbete för att säkerställa att kollektivtrafikens samhällsnytta tydliggörs. Ett startmöte hölls i mars som tog upp förslag på upplägg samt vilka områden som kommer att belysas vilka är slitage, olyckor, luftföroreningar, trängsel – knapphet och förseningar samt växthusgaser.

Svensk Kollektivtrafik har även i år genomfört en kartläggning över våra medlemmars biljettpriiser 2013. En jämförelse med föregående år visar bland annat att ett tiotal medlemmar har höjt priserna under året, genomsnittspriset för en enkelresa har höjts med 8% och att 15 medlemmar har kontantstopp på sina fordon vilket är några fler än föregående år.

NORDISKT SAMARBETE I BRYSSEL

Svensk Kollektivtrafik bevakar EU-frågorna genom samverkan med den internationella kollektivtrafikorganisation UITP i Bryssel och våra systerorganisationer i Finland och Norge. Under 2013 har kommissionen presenterat ett antal förslag som påverkar den svenska kollektivtrafiken när de genomförs om några år. Genom vår medverkan i UITPs arbete i Bryssel har vi kunnat följa utvecklingen och framföra våra synpunkter som inarbetas i UITP yttranden och förslag till kommissionen, parlamentet och andra EU-institutioner.

Generellt får kollektivtrafiken en allt mer central roll i den Europeiska transportpolitiken och ambitionen på EU-nivå innefattar också ökat fokus på kollektivtrafik med bland annat mål om fördubblat resande med kollektivtrafik i stadsområden till 2030.

Det 4:e järnvägspaketet kring den framtida järnvägspolitiken har varit den dominerande frågan under 2013 och omfattar en rad områden som standardisering inom järnvägssektorn, organisation och tillsyn av järnvägstrafiken, upphandlingsregler och kompletteringar i det tidigare beslutade direktivet som reglerar all lokal och regional kollektivtrafik (Direktiv 1370/2007).

Inom ITS-området initieras åtgärder inom ett stort antal områden, från generella frågor kring "öppna data" till teknisk standardisering inom ITS-området. Genom samverkan på såväl nordisk som europeisk nivå tillförs kunskap till branschen i Sverige samtidigt som det ger möjlighet att påverka utvecklingen av EU-lagstiftning som bättre tar hänsyn till specifika svenska och nordiska förhållanden.



Fotograf/källa: Kenneth Hellman, Bildbearbetning: Lennart Luth för Svensk kollektivtrafik.

Utveckling och uppföljning av riktlinjer och rekommendationer

Utifrån nationellt fastställda mål utvecklar vi och följer upp branschgemensamma riktlinjer och rekommendationer inom angelägna samhällsområden såsom miljö samt trygghet och säkerhet. Med hjälp av våra uppföljningssystem följer vi löpande kollektivtrafikens utveckling nationellt.

Svensk Kollektivtrafik har under året arbetat med att ta fram ett program för trygghet i kollektivtrafiken avseende hot och våld. Programmet ska innehålla mål och aktiviteter som kan användas som stöd vid planering och genomförande av trygghetsrelaterat arbete för våra medlemmar. Detta program är ett komplement till det branschgemensamma programmet för Trygghet och säkerhet som tagits fram inom ramen för Partnersamverkan för en fördubblad kollektivtrafik. Arbetet med programmet fortsätter under 2014.

UTVECKLING AV VÅRA GEMENSAMMA SYSTEM FÖR UPPFÖLJNING

Upphandlingen av den gemensamma kvalitets- och attitydundersökningen Kollektivtrafikbarometern som genomfördes 2012/2013 avbröts då det visade sig att endast ett anbud uppfyllde alla skall-krav. I Färdplan för kollektivtrafikens roll i en hållbar samhällsutveckling som Svensk Kollektivtrafik och K2 tagit fram är ett av insatsområdena "Tillförlitlig statistik för uppföljning och analys". För att inte föregripa ett mer systematiskt och heltäckande arbete kring statistiken inom kollektivtrafiken har Svensk Kollektivtrafik avvaktat med upphandlingen av den nya Kollektivtrafikbarometern.

Undersökningen Barometern för Anropsstyrd trafik (Anbar), den löpande kvalitetsundersökningen av färdtjänst- och sjukresor, löper på som tidigare och inget utvecklingsarbete har gjorts under året.

Arbetet med att vidareutveckla miljö- och fordonsdatabasen FRIDA fortgår enligt plan. Modulerna i FRIDA 2.0 kommer att få ett mer enhetligt utseende och de kommer att vara uppbyggda på liknande sätt. Även kopplingen mellan modulerna kommer att förbättras. Första versionen av FRIDA 2.0 beräknas vara utvecklad, testad och klar under första halvåret 2015. Dessutom pågår ett arbete med att utveckla miljönyckeltal kopplat till personkilometer, i dialog med SKLs nyckeltalsgrupp.

Som en del i det löpande arbetet har innehållet i Svensk Kollektivtrafiks Statistikportal uppdaterats med nya data. Även insamling och redovisning av uppgifter avseende Kollektivtrafikkompassen har gjorts under året.

Öppna jämförelser för att stärka styrningen av kollektivtrafiken

SKL har tillsammans med Svensk Kollektivtrafik under året tagit fram ett koncept för öppna jämförelser med ett antal indikatorer inom kollektivtrafiken som syftar till att stärka styrningen av kollektivtrafiken inom landsting och kommuner. Inledningsvis har ett tiotal indikatorer identifierats inom områdena ekonomi, utbud och resande, miljöpåverkan samt tillgänglighet och kundnöjdhet. Förslaget har varit på remiss bland våra medlemmar och den första versionen beslutades av SKL i december 2013. Svensk Kollektivtrafik ingår i styrgruppen för detta arbete.

PARTNERSAMVERKAN FÖR EN FÖRDUBBLAD KOLLEKTIVTRAFIK

Även detta år har Avtalsprocessen varit i fokus för arbetet. Avtalsprocessens mallavtal och kravbilagor publicerades under sommaren i en grundligt genomarbetad version som utgör en bra vägledning och stöd vid upphandling. Dokumenten har reviderats efter synpunkter från såväl seminarier som en remissomgång under förra året. Samtidigt bildades en särskild kommitté, kollektivtrafikens avtalskommitté, som tar vid det fortsatta arbetet med att bland annat följa upp hur den rekommenderade arbetsprocessen används och hur den utvecklas. Kommittén arbetar efter beslutade stadgar.

I maj arrangerade Partnersamverkan för en fördubblad kollektivtrafik en workshop om kollektivtrafikens infrastruktur med fokus på bytespunkter och hållplatser. Workshopen genomfördes under ledning av SKL och Trafikverket och syftet var att ge branschföreträdare möjlighet att prata om dagens regelverk och tillämpningar avseende kollektivtrafikens infrastruktur kopplat till den nya kollektivtrafiklagen. Dagen bjöd på intressanta föredrag men också tillfälle till diskussion kring de frågor som i dag upplevs som oklara av många branschföreträdare, till exempel hur kapacitetsbrister vid bytespunkter och hållplatser kan hanteras transparent och konkurrensneutralt.

Det branschgemensamma miljöprogrammet från 2010 justerades så att fokus ligger på energieffektivisering i kollektivtrafiken och alla beräkningar och underlag anpassades till detta. Den tidigare kravbilagan som omfattade alla trafikslag delades så att trafikslagen bil, fartyg, buss och spårtrafik har sina egna kravbilagor. Även program för Trygghet och säkerhet med kravbilaga togs fram och därmed innehåller Avtalsprocessen nu de mest efterfrågade dokumenten i en upphandling av kollektivtrafik.

Under året anslöt sig Jernhusen som ytterligare en partner i Partnersamverkan för en fördubblad kollektivtrafik, i de delar som rör bytespunkter, infrastruktur och underhållsdepåer.



Organisation

Svensk Kollektivtrafiks högsta beslutande organ är årsstämman, som utser föreningens styrelse och lekmannarevisorer. Styrelsen och lekmannarevisorerna nomineras av en valberedning. Styrelsen utser en verkställande direktör som leder föreningens arbete, vilket utförs av servicebolaget Svensk Kollektivtrafik Service AB.

SVENSK KOLLEKTIVTRAFIKS VERKSAMHET FINANSIERAS PÅ FLERA SÄTT:

- Genom medlems- och serviceavgifter. Medlemsavgiften är 10% av ett basbelopp och serviceavgiften för aktiva medlemmar är baserad på antalet invånare i länet.
- Genom intäkter i form av deltagaravgifter för konferenser.
- Genom extern medfinansiering av särskilda projekt.

SVENSK KOLLEKTIVTRAFIK HAR TVÅ MEDLEMSKATEGORIER;
AKTIVA OCH ASSOCIERADE MEDLEMMAR

- Svensk Kollektivtrafik stödjer sina medlemmar i deras arbete med att utveckla kollektivtrafiken. Det gäller oavsett om verksamheten bedrivs i bolagsform eller integrerad i de nya regionala kollektivtrafikmyndigheterna, RKTm.
- Våra aktiva medlemmar erbjuder lokal och regional kollektivtrafik med buss, tåg, spårvagn, tunnelbana och båt i Sverige.
- Svensk Kollektivtrafik har också associerade medlemmar vilka är intresseorganisationer, leverantörer och konsulter till branschen.

Personal

KONTORET HAR UNDER ÅRET HAFT FÖLJANDE ANSTÄLLDA:

Charlotte Wäreborn Schultz • *vd 2013-01-01 – 2013-11-17*

Stefan Sedin • *vd anställd 2013-11-18*

Ingegerd Persson

Anita Stenhardt

Anna Enström Järleborg • *slutat 2014-01-06*

Charlotte Rosengren • *slutat 2013-09-15*

Styrelse

Styrelsen fr o m årsstämman den 27 november 2012 t o m årsstämman 2015.

ORDFÖRANDE

Christer G Wennerholm (m), Stockholm, *1:e vice ordförande*

Mats Persson (fp), Lund, *2:e vice ordförande*

Britt-Marie Andrén Karlsson (s), Ellös

STYRELSELEDAMÖTER

Fredrik Ahlstedt (m), Uppsala

Mimmi von Troil (m), Göteborg

Ann-Charlotte Wiesel (m), Ljungby

Sven Sunesson (c), Lönnshult

Ulf Nilsson (s), Figeholm

Ulla-Maj Andersson (s), Nordmaling

Birgitta Persson (s), Överkalix

Thomas Hägg (s), Mörsil

SUPPLEANTER

Christian Gustafsson (m), Linköping

Andreas Löwenhöök (m), Skellefteå

Gun-Marie Stenström (m), Halmstad

Gunilla Berglund (c), Krylbo

Bengt-Åke Nilsson (fp), Västerås

Eva Johnsson (kd), Vederslöv

Gertie Olsson (s), Drottningstjärn

Nanna Wikholm (s), Stockholm

Tommy Levinsson (s), Västerås

Eva Hamberg (v), Göteborg

Yvonne Blombäck (mp), Stockholm

Lekmannarevisorer

Lekmannarevisorer fr o m årsstämman den 27 november 2012 t o m årsstämman 2015.

ORDINARIE

Staffan Holmberg (s), Haninge

Finn Cromberger (fp), Frösön

SUPPLEANTER

Ingemar Karlsson (s), Örebro

Anders Hulusjö (kd) Tenhult

Ekonomi

Det ekonomiska resultatet för 2013 presenteras i bifogade resultat- och balansräkningar för Svensk Kollektivtrafik och Svensk Kollektivtrafik Service AB.

Verksamheten i föreningen Svensk Kollektivtrafik utförs i dotterbolaget Svensk Kollektivtrafik Service AB, där även tillgångar och avtal finns. All personal är anställd i servicebolaget.

Bolagets verksamhet finns reglerad genom särskilda stämmodirektiv från föreningen.

Omsättningen för Svensk Kollektivtrafik Service AB uppgår till 19 Mkr. Balansomslutningen är 5 Mkr. Verksamheten har före bokslutsdispositioner och skatt givit en vinst på 946 tkr.

Ekonomisk redovisning

SVENSK KOLLEKTIVTRAFIK | ORG.NR. 802002-1500



Resultaträkning

	Not	2013-01-01 2013-12-31	2012-01-01 2012-12-31
RÖRELSENS INTÄKTER M M			
Nettoomsättning		102 720	102 804
		102 720	102 804
RÖRELSENS KOSTNADER			
Övriga externa kostnader		-667 444	-733 076
		-667 444	-733 076
Rörelseresultat		-564 724	-630 272
RESULTAT FRÅN FINANSIELLA POSTER			
Ränteintäkter		593	1 387
		593	1 387
Resultat efter finansiella poster		-564 131	-628 885
Resultat före skatt		-564 131	-628 885
Skatt på årets resultat	1	264 000	210 400
ÅRETS RESULTAT		-300 131	-418 485

Balansräkning

	Not	2013-12-31	2012-12-31
TILLGÅNGAR			
ANLÄGGNINGSTILLGÅNGAR			
Finansiella anläggningstillgångar			
Andelar i koncernföretag	2	1 000 000	1 000 000
		1 000 000	1 000 000
Summa anläggningstillgångar		1 000 000	1 000 000
OMSÄTTNINGSTILLGÅNGAR			
Kassa och bank		143 770	144 077
Summa omsättningstillgångar		143 770	144 077
SUMMA TILLGÅNGAR		1 143 770	1 144 077
EGET KAPITAL OCH SKULDER			
EGET KAPITAL			
	3		
Fritt eget kapital			
Balanserad vinst eller förlust		944 963	427 448
Årets resultat		-300 131	-418 485
		644 832	8 963
Summa eget kapital		644 832	8 963
LÅNGFRISTIGA SKULDER			
Skulder till koncernföretag		495 938	1 132 114
Summa långfristiga skulder		495 938	1 132 114
KORTFRISTIGA SKULDER			
Upplupna kostnader och förutbetalda intäkter		3 000	3 000
Summa kortfristiga skulder		3 000	3 000
SUMMA EGET KAPITAL OCH SKULDER		1 143 770	1 144 077
POSTER INOM LINJEN			
STÄLLDA SÄKERHETER		Inga	Inga
ANSVARSFÖRBINDELSER		Inga	Inga

Tilläggsupplysningar

Allmänna upplysningar

REDOVISNINGSPRINCIPER

Tillämpade redovisningsprinciper överensstämmer med årsredovisningslagen samt uttalanden och allmänna råd från Bokföringsnämnden. När allmänna råd från Bokföringsnämnden saknas har vägledning hämtats från Redovisningsrådets rekommendationer och i tillämpliga fall från uttalanden av FAR. När så är fallet anges detta i särskild ordning nedan. Principerna är oförändrade jämfört med föregående år.

VÄRDERINGSPRINCIPER

Tillgångar, avsättningar och skulder har värderats till anskaffningsvärden om inget annat anges nedan.

Fordringar

Fordringar har upptagits till de belopp varmed de beräknas inflyta.

KONCERNFÖRHÅLLANDEN

Bolaget är moderbolag, men med stöd av ÅRL 7 kap 3 § upprättas inte någon koncernredovisning.

Upplysningar till enskilda poster

• Not 1. SKATT PÅ ÅRETS RESULTAT

	2013	2012
Skatteeffekt erhållet koncernbidrag	264 000	210 400
	264 000	210 400

• Not 2. ANDELAR I KONCERNFÖRETAG

			2012-12-31	2011-12-31
Företag	Säte	Antal/Kap. andel%	Redovisat värde	Redovisat värde
Svensk Kollektivtrafik Service AB Org.nr 556412-2983	Stockholm	1 000/100	1 000 000	1 000 000
			1 000 000	1 000 000

Uppgifter om eget kapital och resultat

	Eget kapital	Resultat
Svensk Kollektivtrafik Service AB	2 772 328	555 831

• **Not 3. EGET KAPITAL**

	Ansamlad förlust
Belopp vid årets ingång	8 963
Erhållet koncernbidrag	1 200 000
Skatteeffekt erhållet koncernbidrag	-264 000
Årets förlust	-300 131
Belopp vid årets utgång	644 832

Stockholm 15 maj 2014

Christer G Wennerholm	Mimmi von Troil	Stefan Sedin <i>Verkställande direktör</i>
Ann-Charlotte Wiesel	Fredrik Ahlstedt	Sven Sunesson
Mats Persson	Thomas Hägg	Ulf Nilsson
Ulla-Maj Andersson	Birgitta Persson	Britt-Marie Andrén Karlsson

Revisionsberättelse har lämnats 25 april 2014

Lars Egenäs <i>Auktoriserad revisor</i>	Finn Cromberger	Staffan Holmberg
--	-----------------	------------------

Revisionsberättelse

Till föreningsstämman i Svensk Kollektivtrafik Organisationsnummer 802002-1500

RAPPORT OM ÅRSREDOVISNINGEN

Vi har utfört en revision av årsredovisningen för Svensk Kollektivtrafik för räkenskapsåret 2013-01-01–2013-12-31. Bolagets årsredovisning ingår i den tryckta versionen av detta dokument på sidorna 20–23.

Styrelsens och verkställande direktörens ansvar för årsredovisningen

Det är styrelsen och verkställande direktören som har ansvaret för att upprätta en årsredovisning som ger en rättvisande bild enligt årsredovisningslagen och för den interna kontroll som styrelsen och verkställande direktören bedömer är nödvändig för att upprätta en årsredovisning som inte innehåller väsentliga felaktigheter, vare sig dessa beror på oegentligheter eller på fel.

Revisorns ansvar

Vårt ansvar är att uttala oss om årsredovisningen på grundval av vår revision. Vi har utfört revisionen enligt International Standards on Auditing och god revisionssed i Sverige. Dessa standarder kräver att vi följer yrkesetiska krav samt planerar och utför revisionen för att uppnå rimlig säkerhet att årsredovisningen inte innehåller väsentliga felaktigheter.

En revision innefattar att genom olika åtgärder inhämta revisionsbevis om belopp och annan information i årsredovisningen. Revisorn väljer vilka åtgärder som ska utföras, bland annat genom att bedöma riskerna för väsentliga felaktigheter i årsredovisningen, vare sig dessa beror på oegentligheter eller på fel. Vid denna riskbedömning beaktar revisorn de delar av den interna kontrollen som är relevanta för hur föreningen upprättar årsredovisningen för att ge en rättvisande bild i syfte att utforma granskningsåtgärder som är ändamålsenliga med hänsyn till omständigheterna, men inte i syfte att göra ett uttalande om effektiviteten i föreningens interna kontroll. En revision innefattar också en utvärdering av ändamålsenligheten i de redovisningsprinciper som har använts och av rimligheten i styrelsens och verkställande direktörens uppskattningar i redovisningen, liksom en utvärdering av den övergripande presentationen i årsredovisningen.

Vi anser att de revisionsbevis vi har inhämtat är tillräckliga och ändamålsenliga som grund för våra uttalanden.

Uttalanden

Enligt vår uppfattning har årsredovisningen upprättats i enlighet med årsredovisningslagen och ger en i alla väsentliga avseenden rättvisande bild av Svensk Kollektivtrafiks finansiella ställning per den 31 december 2013 och av dess finansiella resultat för året enligt årsredovisningslagen. Förvaltningsberättelsen är förenlig med årsredovisningens övriga delar.

Vi tillstyrker därför att föreningsstämman fastställer resultaträkningen och balansräkningen för föreningen.

RAPPORT OM ANDRA KRAV ENLIGT LAGAR OCH ANDRA FÖRFATTNINGAR

Utöver vår revision av årsredovisningen har vi även utfört en revision av förslaget till dispositioner beträffande föreningens vinst eller förlust samt styrelsens och verkställande direktörens förvaltning för Svensk Kollektivtrafik för räkenskapsåret 2013-01-01 – 2013-12-31.

Styrelsens och verkställande direktörens ansvar

Det är styrelsen som har ansvaret för förslaget till dispositioner beträffande föreningens vinst eller förlust, och det är styrelsen och verkställande direktören som har ansvaret för förvaltningen enligt lagen om ekonomiska föreningar.

Revisorns ansvar

Vårt ansvar är att med rimlig säkerhet uttala oss om förslaget till dispositioner beträffande föreningens vinst eller förlust och om förvaltningen på grundval av vår revision. Vi har utfört revisionen enligt god revisionssed i Sverige.

Som underlag för vårt uttalande om styrelsens förslag till dispositioner beträffande föreningens vinst eller förlust har vi granskat om förslaget är förenligt med lagen om ekonomiska föreningar.

Som underlag för vårt uttalande om ansvarsfrihet har vi utöver vår revision av årsredovisningen granskat väsentliga beslut åtgärder och förhållanden i föreningen för att kunna bedöma om någon styrelseledamot eller verkställande direktören är ersättningskyldig mot föreningen. Vi har även granskat om någon styrelseledamot eller verkställande direktören på annat sätt har handlat i strid med lagen om ekonomiska föreningar, årsredovisningslagen eller föreningens stadgar.

Vi anser att de revisionsbevis vi har inhämtat är tillräckliga och ändamålsenliga som grund för våra uttalanden.

Uttalanden

Vi tillstyrker att föreningsstämman disponerar vinsten enligt förslaget i förvaltningsberättelsen och beviljar styrelsens ledamöter och verkställande direktören ansvarsfrihet för räkenskapsåret.

Stockholm den 25 april 2014

Lars Egenäs
Auktoriserad revisor

Finn Cromberger

Staffan Holmberg

Resultaträkning

	Not	2013-01-01 2013-12-31	2012-01-01 2012-12-31
RÖRELSENS INTÄKTER M M			
Nettoomsättning		19 112 258	23 374 720
Förändring pågående arbete för annans räkning		-2 408 558	735 944
		16 703 700	24 110 664
RÖRELSENS KOSTNADER			
Övriga externa kostnader		-9 741 959	-13 062 793
Personalkostnader	1	-5 144 003	-8 177 503
Av- och nedskrivningar av materiella och immateriella anläggningstillgångar	4, 5	-707 406	-285 964
Övriga rörelsekostnader		-46 347	-4 858
		-15 639 715	-21 531 118
Rörelseresultat		1 063 985	2 579 546
RESULTAT FRÅN FINANSIELLA POSTER			
Resultat från andelar i intresseföretag	2	0	-2 000 000
Ränteintäkter		38 324	98 772
Räntekostnader		-146	-694
		38 178	-1 901 922
Resultat efter finansiella poster		1 102 163	677 624
BOKSLUTSDISPOSITIONER			
Avsättning till periodiseringsfond		-156 000	0
		-156 000	0
Resultat före skatt		946 163	677 624
Skatt på årets resultat	3	-367 712	-791 251
ÅRETS RESULTAT		578 451	-113 627

Balansräkning

	Not	2013-12-31	2012-12-31
TILLGÅNGAR			
ANLÄGGNINGSTILLGÅNGAR			
Immateriella anläggningstillgångar			
Rättigheter analysverktyg	4	0	700 000
		0	700 000
Materiella anläggningstillgångar			
Inventarier, verktyg och installationer	5	55 115	108 868
		55 115	108 868
Finansiella anläggningstillgångar			
Andelar i intresseföretag	6	0	23 000
Andra långfristiga värdepappersinnehav	7	100 000	100 000
		100 000	123 000
Summa anläggningstillgångar		155 115	931 868
OMSÄTTNINGSTILLGÅNGAR			
Varulager m m			
Pågående arbeten för annans räkning		145 868	2 554 428
Förskott till leverantörer		1 020 000	0
		1 165 868	2 554 428
Kortfristiga fordringar			
Kundfordringar		510 253	540 717
Fordringar hos koncernföretag		495 938	1 132 114
Fordringar hos intresseföretag		0	542 160
Aktuell skattefordran		82 345	0
Övriga fordringar		479 578	25 673
Förutbetalda kostnader och upplupna intäkter		491 803	1 012 130
		2 059 917	3 252 794
Kassa och bank		1 731 632	2 335 608
Summa omsättningstillgångar		4 957 417	8 142 830
SUMMA TILLGÅNGAR		5 112 532	9 074 698

	Not	2013-12-31	2012-12-31
EGET KAPITAL OCH SKULDER			
EGET KAPITAL	8		
Bundet eget kapital			
Aktiekapital		1 000 000	1 000 000
Reservfond		200 000	200 000
		1 200 000	1 200 000
Fritt eget kapital			
Balanserad vinst		1 016 497	2 066 124
Årets resultat		578 451	-113 627
		1 594 948	1 952 497
Summa eget kapital		2 794 948	3 152 497
OBEKATTADE RESERVER			
Periodiseringsfond	9	306 500	150 500
Summa obeskattade reserver		306 500	150 500
KORTFRISTIGA SKULDER			
Förskott från kunder		290 845	2 873 656
Leverantörsskulder		707 247	706 046
Skulder till intresseföretag		0	599 430
Aktuell skatteskuld		0	298 571
Övriga skulder		259 283	742 580
Upplupna kostnader och förutbetalda intäkter	10	753 709	551 418
Summa kortfristiga skulder		2 011 084	5 771 701
SUMMA EGET KAPITAL OCH SKULDER		5 112 532	9 074 698
POSTER INOM LINJEN			
STÄLLDA SÄKERHETER		Inga	Inga
ANSVARSFÖRBINDELSER		Inga	Inga

Tilläggsupplysningar

Allmänna upplysningar

REDOVISNINGSPRINCIPER

Tillämpade redovisningsprinciper överensstämmer med årsredovisningslagen samt uttalanden och allmänna råd från Bokföringsnämnden. När allmänna råd från Bokföringsnämnden saknas har vägledning hämtats från Redovisningsrådets rekommendationer och i tillämpliga fall från uttalanden av FAR. När så är fallet anges detta i särskild ordning nedan. Principerna är oförändrade jämfört med föregående år.

VÄRDERINGSPRINCIPER M M

Tillgångar, avsättningar och skulder har värderats till anskaffningsvärden om inget annat anges nedan.

Materiella anläggningstillgångar

Materiella anläggningstillgångar redovisas till anskaffningsvärde med avdrag för ackumulerad värdeminskning och eventuella nedskrivningar. Tillgångarna skrivs av linjärt över tillgångarnas nyttjandeperiod.

Imateriella anläggningstillgångar

Imateriella anläggningstillgångar redovisas till anskaffningsvärde och uppskrivning med avdrag för ackumulerad värdeminskning. Tillgångarna skrivs av linjärt över tillgångarnas nyttjandeperiod.

Fordringar

Fordringar har upptagits till de belopp varmed de beräknas inflyta.

Pågående arbeten

Bolaget vinstavräknar, i enlighet med BFNs alternativregel i BFNR 2003:3, utförda tjänsteuppdrag med fast pris när arbetet är avslutat. Pågående, ej fakturerade tjänsteuppdrag, värderas i balansräkningen till direkt nedlagda utgifter med tillägg för andelen av indirekta utgifter samt med avdrag för fakturerade dellikvider.

Skatter inkl. uppskjuten skatt

Redovisning av inkomstskatt inkluderar aktuell skatt och uppskjuten skatt. För poster som redovisas i resultaträkningen redovisas därmed sammanhängande skatt i resultaträkningen. För poster som redovisas direkt mot eget kapital redovisas även skatten direkt mot eget kapital.

Uppskjuten skatt beräknas på alla temporära skillnader. En temporär skillnad finns när det redovisade värdet på en tillgång eller skuld skiljer sig från det skattemässiga värdet.

Uppskjuten skattefordran avseende underskottsavdrag eller andra framtida skattemässiga avdrag redovisas i den omfattning det är sannolikt att avdragen kan avräknas mot framtida skattemässiga överskott.

Upplysningar till enskilda poster

• Not 1. PERSONAL

	2013	2012
Medelantal anställda ¹⁾		
Medelantal anställda har varit	5,0	8,0
varav kvinnor	4,0	7,0
Löner, ersättningar m m ²⁾		
Styrelsen och VD		
<i>Lön VD</i>	121 328	1 065 512
<i>Styrelsen</i>	288 979	324 728
<i>Pensionskostnader VD</i>	30 110	194 328
	440 417	1 584 568
Övriga anställda		
<i>Löner och ersättningar</i>	2 708 234	3 623 937
<i>Pensionskostnader</i>	419 741	542 995
	3 127 975	4 166 932
Sociala kostnader	1 104 410	1 815 937
Summa styrelse och övriga	4 672 802	7 567 437

Av ovanstående har 377 753 kr (föreg år 425 876 kr) vidarefakturerats till moderbolaget Svensk Kollektivtrafik. Beloppet avser styrelsearvoden samt ersättningar för styrelsemöten.

Ny VD tillträdde 18 november 2013. Tidigare VDs arvode har fakturerats bolaget och ingen lön har utbetalats.

För VD gäller en ömsesidig uppsägningstid om sex månader. Vid uppsägning från Bolagets sida betalar Bolaget i samband med anställningens upphörande dessutom en engångsersättning till VD enligt följande:

Anställningstid 0-2 år 12 månadslöner

Anställningstid 2-3 år 15 månadslöner

Anställningstid 3 år och uppåt 18 månadslöner

¹⁾ Medelantalet anställda bygger på av bolaget betalda närvarotimmar relaterade till en normal arbetstid.

²⁾ Löner, ersättningar, sociala kostnader och pensionskostnader har utgått med ovanstående belopp.

• Not 2. RESULTAT FRÅN ANDELAR I INTRESSEFÖRETAG

	2013	2012
Nedskrivningar	0	-2 000 000
	0	-2 000 000

• **Not 3. SKATT PÅ ÅRETS RESULTAT**

	2013	2012
Aktuell skatt	103 712	580 851
Skatteeffekt lämnat koncernbidrag	264 000	210 400
	367 712	791 251

• **Not 4. RÄTTIGHETER ANALYSVERKTYG**

	2013-12-31	2012-12-31
Ingående anskaffningsvärde	50 000	0
Övertagande av anskaffningsvärde vid fusion	0	50 000
Försäljningar/utrangeringar	-50 000	0
Utgående ackumulerade anskaffningsvärden	0	50 000
Ingående avskrivningar	-15 000	-5 000
Försäljningar/utrangeringar	15 000	0
Årets avskrivningar	0	-10 000
Utgående ackumulerade avskrivningar	0	-15 000
Uppskrivningar	950 000	950 000
Ingående avskrivningar på anskaffningsvärde/uppskrivet belopp	-285 000	-95 000
Årets avskrivningar på anskaffningsvärde/uppskrivet belopp	0	-190 000
Årets nedskrivningar	-665 000	0
Ackumulerade avskr/nedskr på anskaffningsvärde/uppskrivet belopp	-1 000 000	-300 000
Utgående redovisat värde	0	700 000

Analysverktyget är inte längre i bruk, nedskrivning görs till noll kr. Nedskrivningen är skattemässigt ej avdragsgill.

• **Not 5. INVENTARIER**

	2013-12-31	2012-12-31
Ingående anskaffningsvärde	2 745 996	2 752 068
Försäljningar/utrangeringar	-2 101 112	-6 072
Utgående ackumulerade anskaffningsvärden	644 884	2 745 996
Ingående avskrivningar	-2 637 128	-2 552 378
Försäljningar/utrangeringar	2 089 765	1 214
Årets avskrivningar	- 42 406	-85 964
Utgående ackumulerade avskrivningar	-589 769	-2 637 128
Utgående redovisat värde	55 115	108 868

Avskrivningar enligt plan beräknas på en nyttjandeperiod av 5 år.

• **Not 6. ANDELAR I INTRESSEFÖRETAG**

			2013-12-31	2012-12-31
Företag	Säte	Antal/Kap. andel%	Redovisat värde	Redovisat värde
X2 Kollektivtrafik AB Org.nr 556871-5428	Stockholm	23000/46	0	23 000
			0	23 000

• **Not 7. ANDRA LÅNGFRISTIGA VÄRDEPAPPERSINNEHAV**

			2013-12-31	2012-12-31
Värdepapper	Nom. värde	Antal	Antal	
Reskortet i Sverige AB Org.nr 556691-8222	10	10 000	100 000	100 000
		19,99%	19,99%	
			100 000	100 000

• **Not 8. EGET KAPITAL**

	Aktiekapital	Reservfond	Fritt eget kapital
Belopp vid årets ingång	1 000 000	200 000	1 952 497
Lämnat koncernbidrag			-1 200 000
Skatt hänförlig till koncernbidrag			264 000
Årets vinst			578 451
Belopp vid årets utgång	1 000 000	200 000	1 594 948

1 000 st aktier med kvotvärde om 1 000 kr

• **Not 9. PERIODISERINGSFOND**

	2013-12-31	2012-12-31
Periodiseringsfond, taxering 2009	30 000	30 000
Periodiseringsfond, taxering 2010	10 500	10 500
Periodiseringsfond, taxering 2011	110 000	110 000
Periodiseringsfond, taxering 2013	156 000	0
	306 500	150 500

• **Not 10. UPPLUPNA KOSTNADER OCH FÖRUTBETALDA INTÄKTER**

	2013-12-31	2012-12-31
Upplupna semesterlöner inkl sociala avgifter	127 551	342 822
Övrigt	626 158	208 596
	753 709	870 646

Stockholm

Christer G Wennerholm
Ordförande

Mats Persson

Britt-Marie Andrén Karlsson

Stefan Sedin
Verkställande direktör

Vår revisionsberättelse har lämnats 25 april 2014

Deloitte AB

Lars Egenäs
Auktoriserad revisor

Revisionsberättelse

Till årsstämman i Svensk Kollektivtrafik Service AB Organisationsnummer 556412-2983

RAPPORT OM ÅRSREDOVISNINGEN

Vi har utfört en revision av årsredovisningen för Svensk Kollektivtrafik Service AB för räkenskapsåret 2013-01-01 – 2013-12-31. Bolagets årsredovisning ingår i den tryckta versionen av detta dokument på sidorna 26–33.

Styrelsens och verkställande direktörens ansvar för årsredovisningen

Det är styrelsen och verkställande direktören som har ansvaret för att upprätta en årsredovisning som ger en rättvisande bild enligt årsredovisningslagen och för den interna kontroll som styrelsen och verkställande direktören bedömer är nödvändig för att upprätta en årsredovisning som inte innehåller väsentliga felaktigheter, vare sig dessa beror på oegentligheter eller på fel.

Revisorns ansvar

Vårt ansvar är att uttala oss om årsredovisningen på grundval av vår revision. Vi har utfört revisionen enligt International Standards on Auditing och god revisionssed i Sverige. Dessa standarder kräver att vi följer yrkesetiska krav samt planerar och utför revisionen för att uppnå rimlig säkerhet att årsredovisningen inte innehåller väsentliga felaktigheter.

En revision innefattar att genom olika åtgärder inhämta revisionsbevis om belopp och annan information i årsredovisningen. Revisorn väljer vilka åtgärder som ska utföras, bland annat genom att bedöma riskerna för väsentliga felaktigheter i årsredovisningen, vare sig dessa beror på oegentligheter eller på fel. Vid denna riskbedömning beaktar revisorn de delar av den interna kontrollen som är relevanta för hur bolaget upprättar årsredovisningen för att ge en rättvisande bild i syfte att utforma granskningsåtgärder som är ändamålsenliga med hänsyn till omständigheterna, men inte i syfte att göra ett uttalande om effektiviteten i bolagets interna kontroll. En revision innefattar också en utvärdering av ändamålsenligheten i de redovisningsprinciper som har använts och av rimligheten i styrelsens och verkställande direktörens uppskattningar i redovisningen, liksom en utvärdering av den övergripande presentationen i årsredovisningen.

Vi anser att de revisionsbevis vi har inhämtat är tillräckliga och ändamålsenliga som grund för våra uttalanden.

Uttalanden

Enligt vår uppfattning har årsredovisningen upprättats i enlighet med årsredovisningslagen och ger en i alla väsentliga avseenden rättvisande bild av Svensk Kollektivtrafik Service ABs finansiella ställning per den 31 december 2013 och av dess finansiella resultat för året enligt årsredovisningslagen. Förvaltningsberättelsen är förenlig med årsredovisningens övriga delar.

Vi tillstyrker därför att årsstämman fastställer resultaträkningen och balansräkningen.

RAPPORT OM ANDRA KRAV ENLIGT LAGAR OCH ANDRA FÖRFATTNINGAR

Utöver vår revision av årsredovisningen har vi även utfört en revision av förslaget till dispositioner beträffande bolagets vinst eller förlust samt styrelsens och verkställande direktörens förvaltning för Svensk Kollektivtrafik Service AB för räkenskapsåret 2013-01-01-2013-12-31.

Styrelsens och verkställande direktörens ansvar

Det är styrelsen som har ansvaret för förslaget till dispositioner beträffande bolagets vinst eller förlust, och det är styrelsen och verkställande direktören som har ansvaret för förvaltningen enligt aktiebolagslagen.

Revisorns ansvar

Vårt ansvar är att med rimlig säkerhet uttala oss om förslaget till dispositioner beträffande bolagets vinst eller förlust och om förvaltningen på grundval av vår revision. Vi har utfört revisionen enligt god revisionssed i Sverige.

Som underlag för vårt uttalande om styrelsens förslag till dispositioner beträffande bolagets vinst eller förlust har vi granskat om förslaget är förenligt med aktiebolagslagen.

Som underlag för vårt uttalande om ansvarsfrihet har vi utöver vår revision av årsredovisningen granskat väsentliga beslut, åtgärder och förhållanden i bolaget för att kunna bedöma om någon styrelseledamot eller verkställande direktören är ersättningskyldig mot bolaget. Vi har även granskat om någon styrelseledamot eller verkställande direktören på annat sätt har handlat i strid med aktiebolagslagen, årsredovisningslagen eller bolagsordningen.

Vi anser att de revisionsbevis vi har inhämtat är tillräckliga och ändamålsenliga som grund för våra uttalanden.

Uttalanden

Vi tillstyrker att årsstämman disponerar vinsten enligt förslaget i förvaltningsberättelsen och beviljar styrelsens ledamöter och verkställande direktören ansvarsfrihet för räkenskapsåret.

Stockholm den 25 april 2014

Lars Egenäs
Auktoriserad revisor



SVENSK KOLLEKTIVTRAFIK
HORNSGATAN 15, 1TR
118 46 STOCKHOLM
www.svenskkollektivtrafik.se



SVENSKKOLLEKTIVTRAFIK